

Documentation de LTCDA Pro

Dernière mise à jour : 23 Décembre 2006



Sommaire

- I** Introduction
- II** Fonctionnement général
 - II.1** Représentation d'un poste client
- III** Installation
 - III.1** Recommandations
 - III.2** Installation de l'application Gérant (serveur)
 - III.2.a** Nouvelle installation
 - III.2.b** Mise à jour
 - III.2.c** Activation de la version complète
 - III.2.d** Configuration par défaut de "LTCDPro - Client"
 - III.3** Installation de l'application Client
 - III.3.a** Mise à jour automatique de l'application Client
- IV** Configuration
 - IV.1** Configuration de l'application "Gérant"
 - IV.1.a** Administration
 - (1) Réseau
 - (2) Modes de connexion
 - (3) Confirmation des connexions
 - (4) MessageBox
 - IV.1.b** Gestion des privilèges
 - IV.1.c** Affichage
 - IV.1.d** Tarifs
 - (1) Services
 - (2) Tarification avancée
 - (3) Options sur les montants
 - IV.1.e** LTCDPro – Client
 - (1) Configuration par défaut
 - (2) Captures d'écran
 - (3) Restrictions
 - (4) Bloquage de programmes
 - (5) Raccourcis
 - IV.1.f** Backup
 - (1) FTP
 - Paramètres de connexion
 - IV.1.g** Statistiques

IV.1.h Gestion des impressions

IV.1.i Divers

IV.2 Configuration de l'application "Client"

V Fonctionnalités

V.1 Abonnements

V.1.a Créer un compte

V.1.b Mettre à jour ou renouveler un compte

V.1.c Modifier le mot de passe d'un compte

V.1.d Supprimer un compte

V.1.e Corriger la durée restante

V.2 Bloquage de programmes et sites indésirables

V.2.a Automatique

V.2.b Manuel

V.3 Bloquage des PC inactifs

V.4 Capture d'écran

V.5 Changement de poste

V.6 Changement de service

V.7 Chat

V.8 Configuration de plusieurs postes sélectionnés

V.9 Connexion avec ou sans autorisation

V.10 Consommations (produits et services)

V.11 Création de raccourcis

V.12 Durée (ou montant) de connexion maximale

V.13 Forfaits

V.14 Gestion de plusieurs salles

V.15 Gestion des déconnexions

V.16 Gestion des impressions

V.17 Envoie de messages Gérant->Clients

V.18 Envoie de messages Client->Gérant

V.19 Génération et impression des cartes abonné

V.20 Historique

V.21 Mode automatique (le gérant marche tout seul !)

V.22 Modes de connexion

V.23 Nombre de postes illimité

V.24 Protection des données et des stats par mot de passe

V.25 Représentation graphique d'un poste

V.26 Restrictions personnalisables

V.27 Sauvegarde/Chargement des données



V.28 Services

V.29 Skins

V.30 Statistiques

V.31 Synchronisation

V.32 Tickets

V.32.a Création et impression de tickets

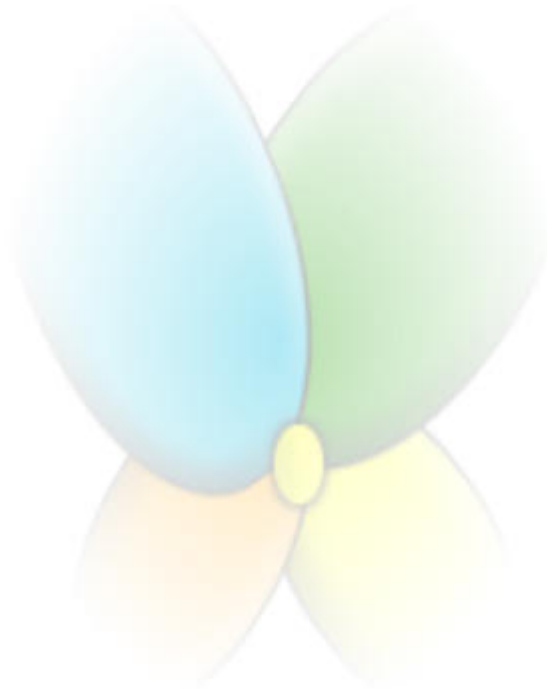
V.33 Z

V.33.a Modèles de pages web

VI Achat

VII Contact

VIII Copyright



I. Introduction

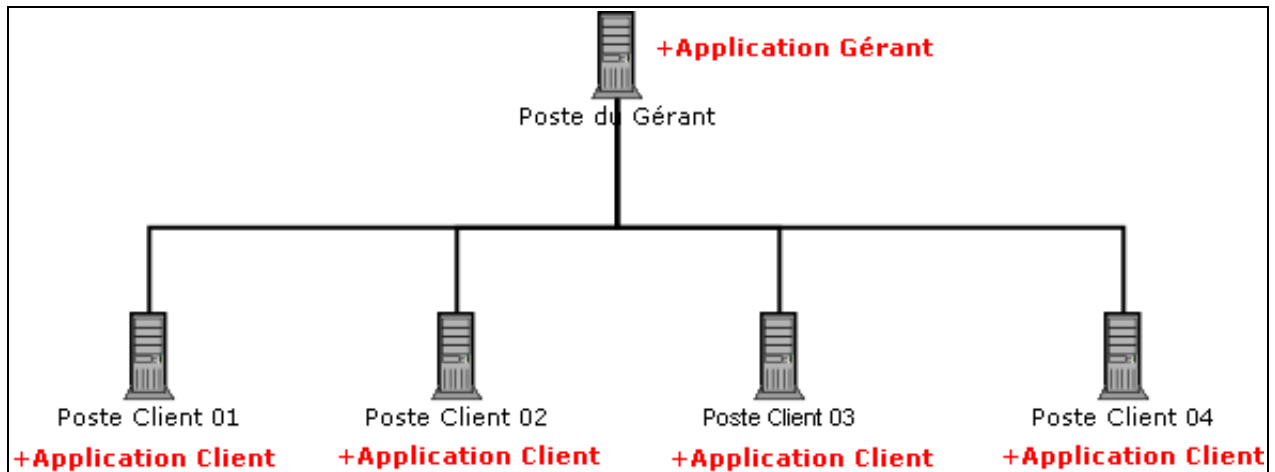
LTCDA est l'acronyme de : **L**e **T**emps **C**'est **D**e l'**A**rgent.

LTCDA Pro facilite la gestion d'un CyberCafé en prenant en charge un maximum de tâches et en s'adaptant au maximum au fonctionnement de votre Cybercafé.

- C'est une nouvelle version de LTCDA. Le principe est à peu près le même à part que le client peut se connecter, déconnecter, reconnecter, redémarrer...sans que vous n'ayez à intervenir sauf si il change de PC.
- Cette version **résiste à tout** (bloquage de PC, coupure de courant, déconnexion). Les données et le programme sont très fiables.
- **L'historique** peut aller à n'importe quelle date vous chercher les informations (nombre, durée, montant des connexions...) que vous souhaitez consulter.
- **Les abonnements** sont aussi possibles. Ils consistent en une fiche avec les infos personnelles du client. Le client aura, dès son inscription, un username et un password lui permettant de se connecter chez vous. Toutes ces infos (sauf le username) peuvent être mises à jours. Vous pouvez aussi consulter sa fiche client pour avoir la listes de ses connexions...

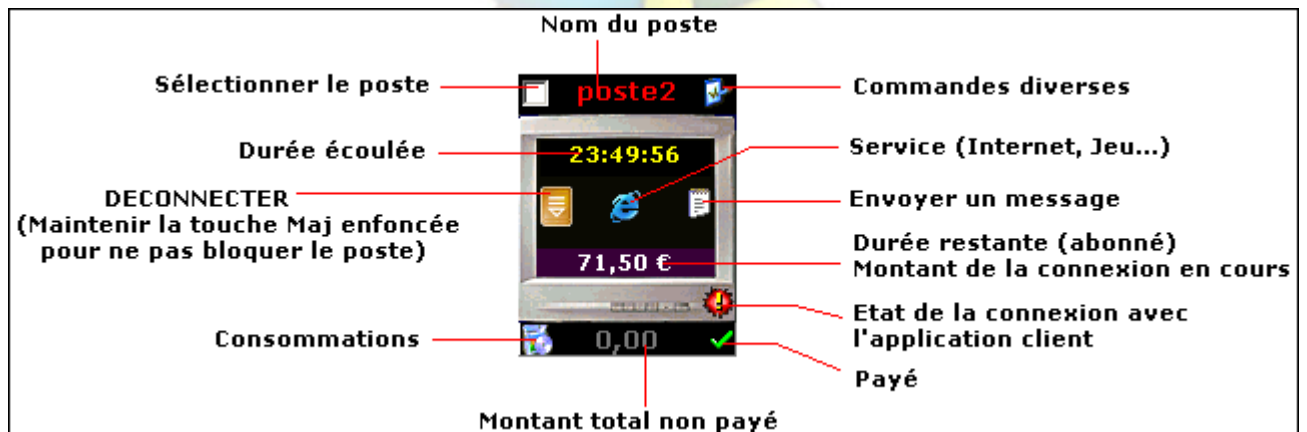
II. Fonctionnement général

LTCDA Pro 3 est constitué de (02) applications : **Gérant** (Serveur) et **Client** réparties comme suit :



Déploiement de LTCDA Pro

L'application Gérant permet au gérant du cybercafé d'avoir les détails des connexions en cours (durée, montant), de contrôler les PC clients, de vendre des produits, créer des abonnements, consulter les stats...



II.1. Représentation d'un poste client

L'application Client bloque l'accès au PC et sert de compteur aux clients, qui savent à tout instant la durée consommée, le montant total...

D'autres fonctions sont présentes comme l'envoi/réception de messages avec le gérant, le chat local, les raccourcis fixes (ne peuvent pas être supprimés par un client)...

Une fois configuré (Tarifs et autres...).Voici ce que vous aurez à faire si le client entre en tant :
- qu'abonné ou avec ticket : **RIEN !**
- que non abonné : après qu'il se soit déconnecté, sa consommation est affichée comme étant non payée. Vous n'aurez plus qu'à **encaisser et cliquer sur "Payé"**

III. Installation

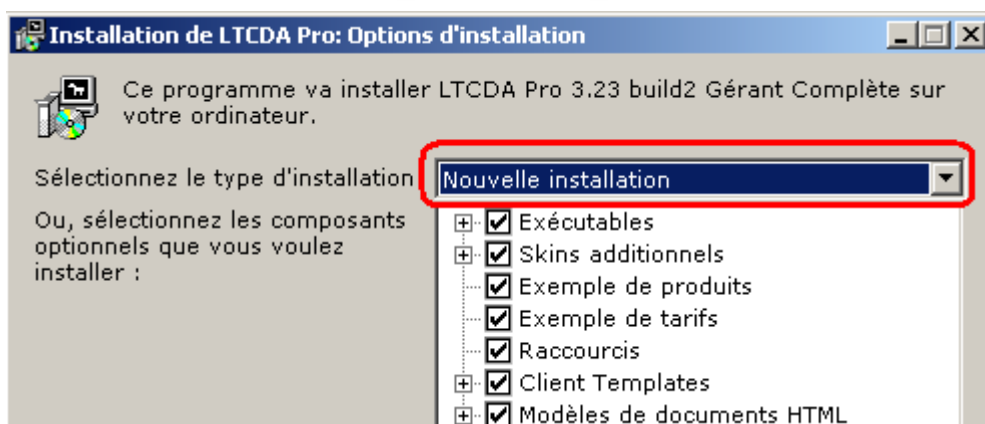
LTCDA Pro comporte 2 applications : Gérant (serveur) et Client

III.1. Recommandations

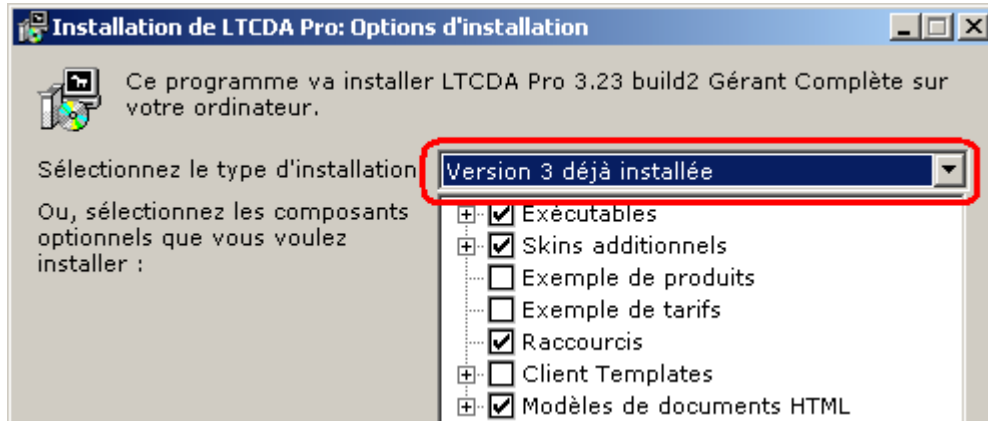
- Configuration réseau : affectez à vos machines des adresses **IP fixes**
- **Désactivez le pare-feu** sur toutes les machines clients (il n'y est pas très utile) ou configurez-le de façon à accepter toutes les connexions arrivant du poste du gérant
- **Installez et configurez** d'abord l'application **Gérant** sur le poste du gérant (celui qu'utilise le gérant seulement). La plupart du temps ce n'est pas le serveur du réseau
Installez par la suite la version **Client** sur tous les postes des clients

III.2. Installation du gérant

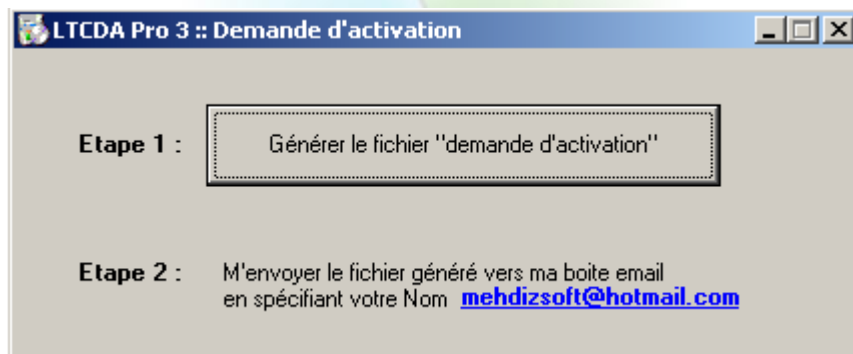
- Première installation :



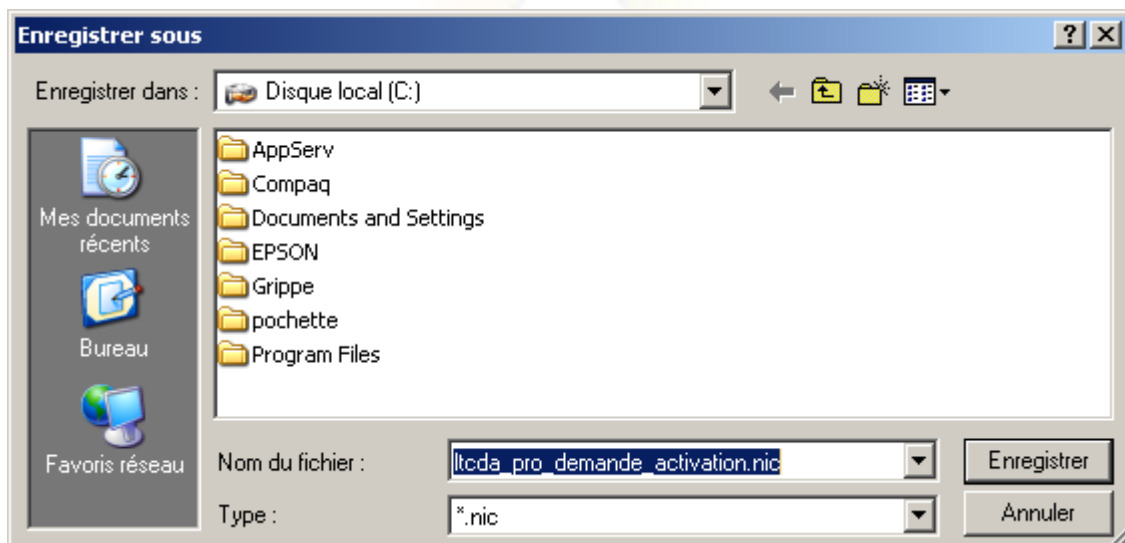
- Mise à jour :



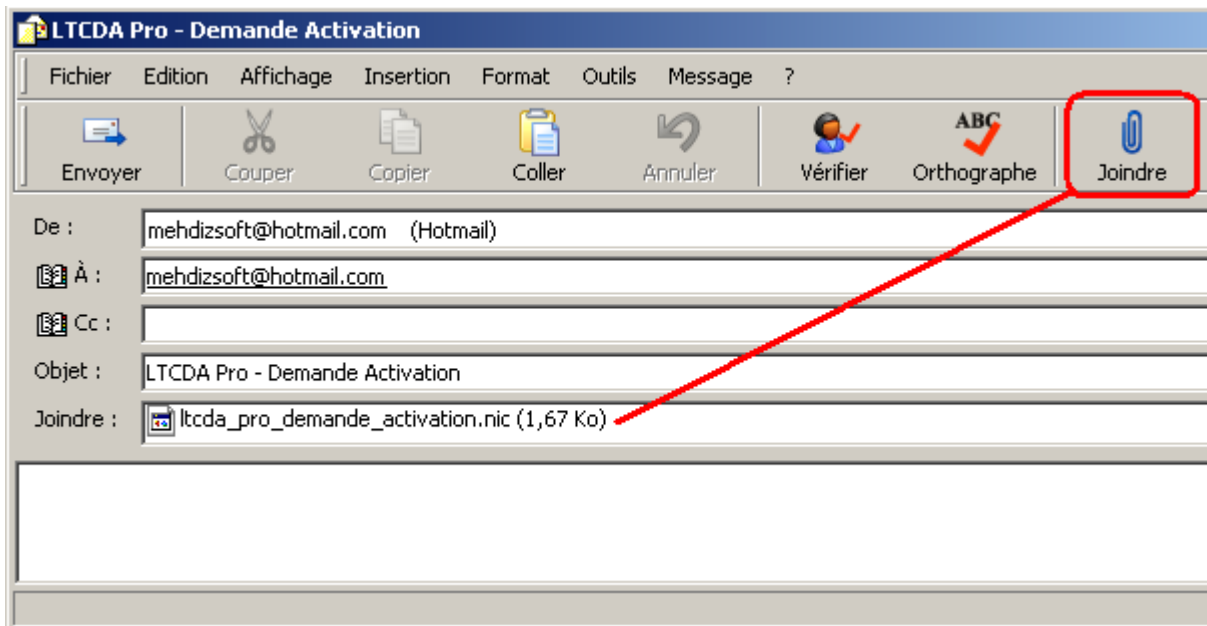
- **Activation de la version complète :** pour recevoir le programme qui va activer votre version complète, vous devez nous envoyer le fichier généré par le programme qui suit. Ce programme est lancé automatiquement à la fin de l'installation du gérant



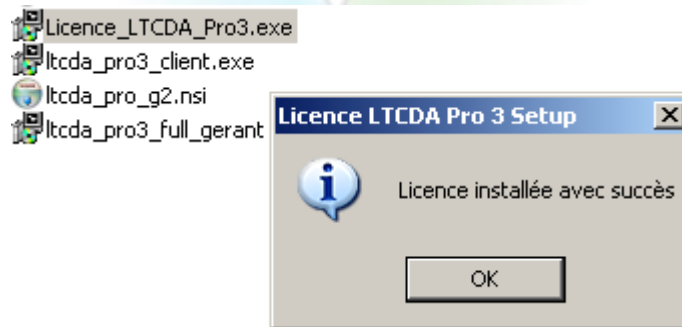
Programme de demande d'activation



Fichier "Demande d'activation" généré par le programme ci-dessus



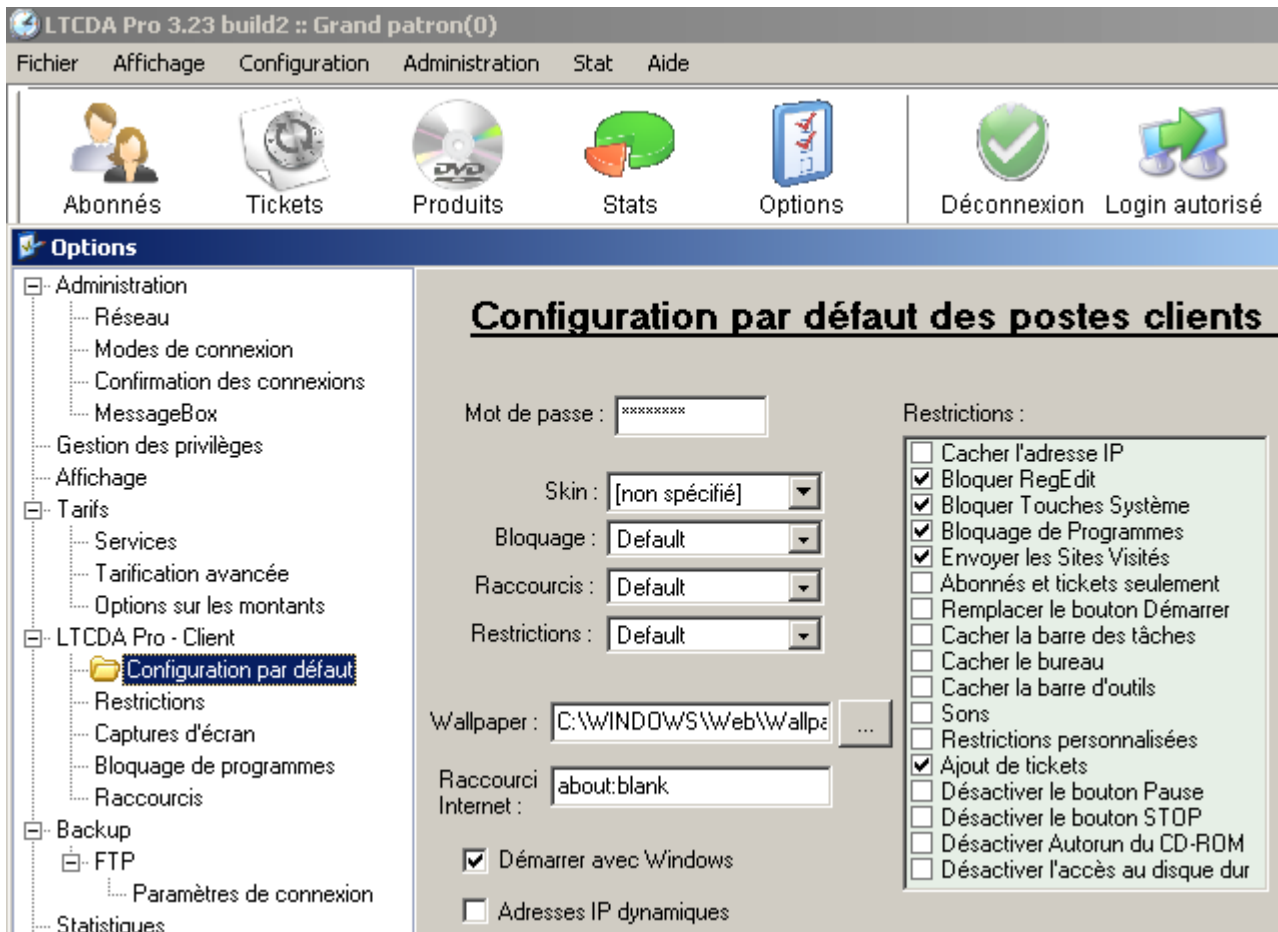
Envoie de la demande d'activation à mehdizsoft@hotmail.com



Installation du programme d'activation

Configuration par défaut de LTCDA Pro - Client

Afin de gagner du temps lors de l'installation des postes clients, il est recommandé de leur créer une configuration par défaut dans l'application Gérant :



Spécifiez notamment le "mot de passe" administrateur et les "restrictions" à appliquer.

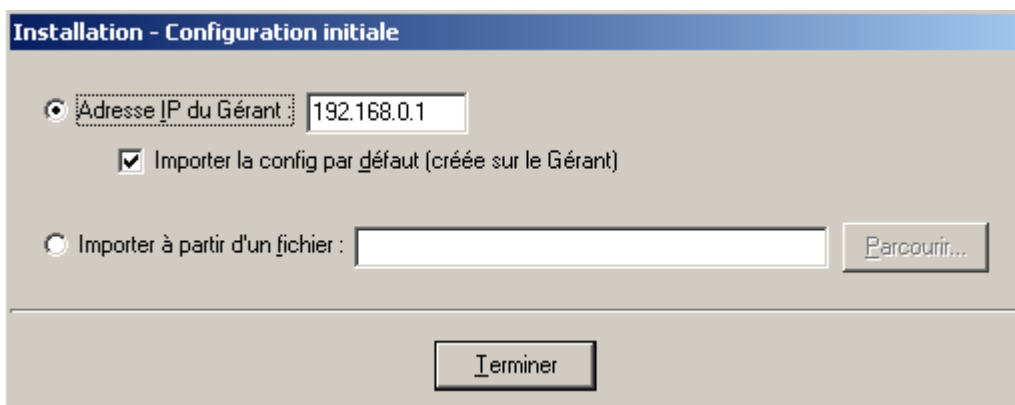
III.3. Installation du client

Avant de commencer l'installation des clients, assurez vous des points suivants :

- L'application Gérant est installée et **lancée**
- La [configuration par défaut](#) de "LTCDA Pro – Client" est correctement créée sur l'application Gérant

Un double-clic sur le programme d'installation suffit (*ltcda_pro3_client.exe*)

Lors de la **première installation**, cet écran vous est affiché :



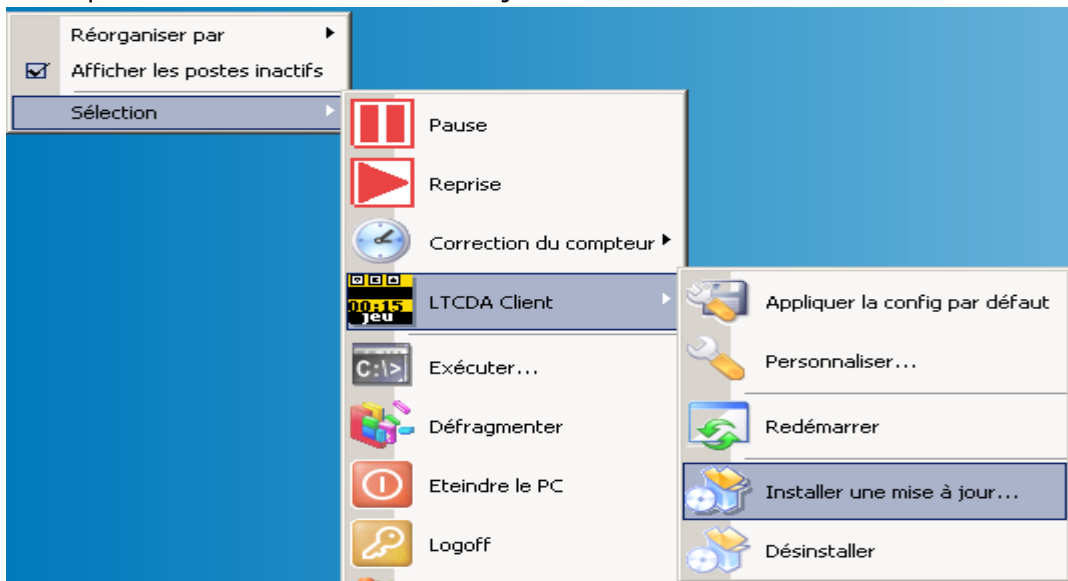
Ceci vous permet de configurer le nouveau client très rapidement.

Vous n'avez qu'à spécifier l'**adresse IP** du PC où est **installée et lancée** l'application **Gérant**. La [config par défaut](#) créée précédemment sera importée

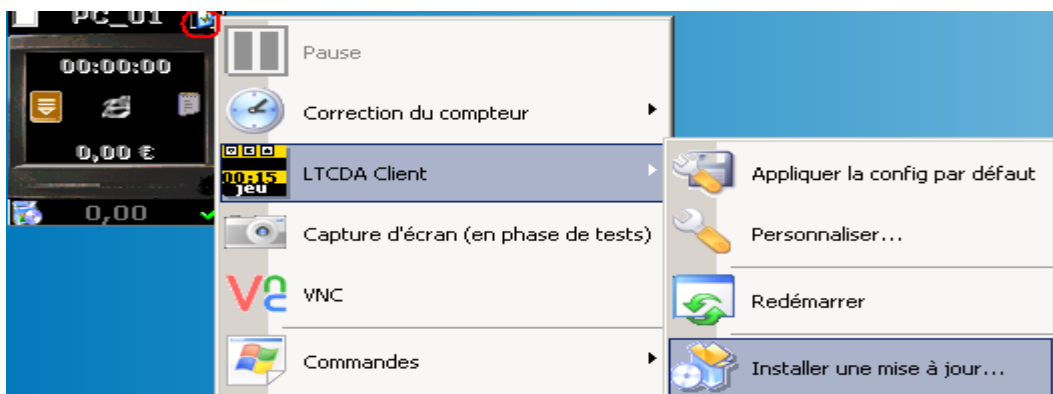
III.3.a. Mise à jour automatique de l'application Client

La mise à jour de l'application client a été simplifiée afin d'éviter de la réinstaller manuellement sur chaque poste à chaque correctif :

- Tout se fait à partir de l'application Gérant.
- Pour mettre à jour plusieurs postes, il suffit de :
 - ▢ sélectionner les postes en les cochant
 - ▢ Cliquer avec le bouton droit de la souris sur la fenêtre principale afin de faire apparaître le menu de contrôle
 - ▢ Cliquer sur « Installer une mise à jour » comme suit :



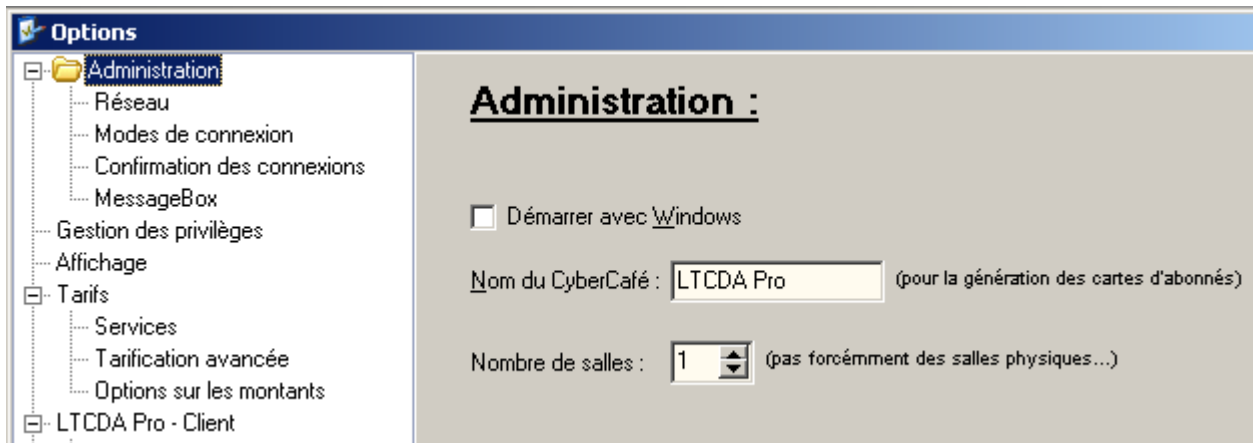
- ▢ Le fichier d'installation du Client vous sera alors demandé. Dès que vous l'aurez choisi, il sera envoyé et installé sur les postes clients sélectionnés
- Pour faire la même chose pour un seul poste client, passer par le menu de contrôle du poste



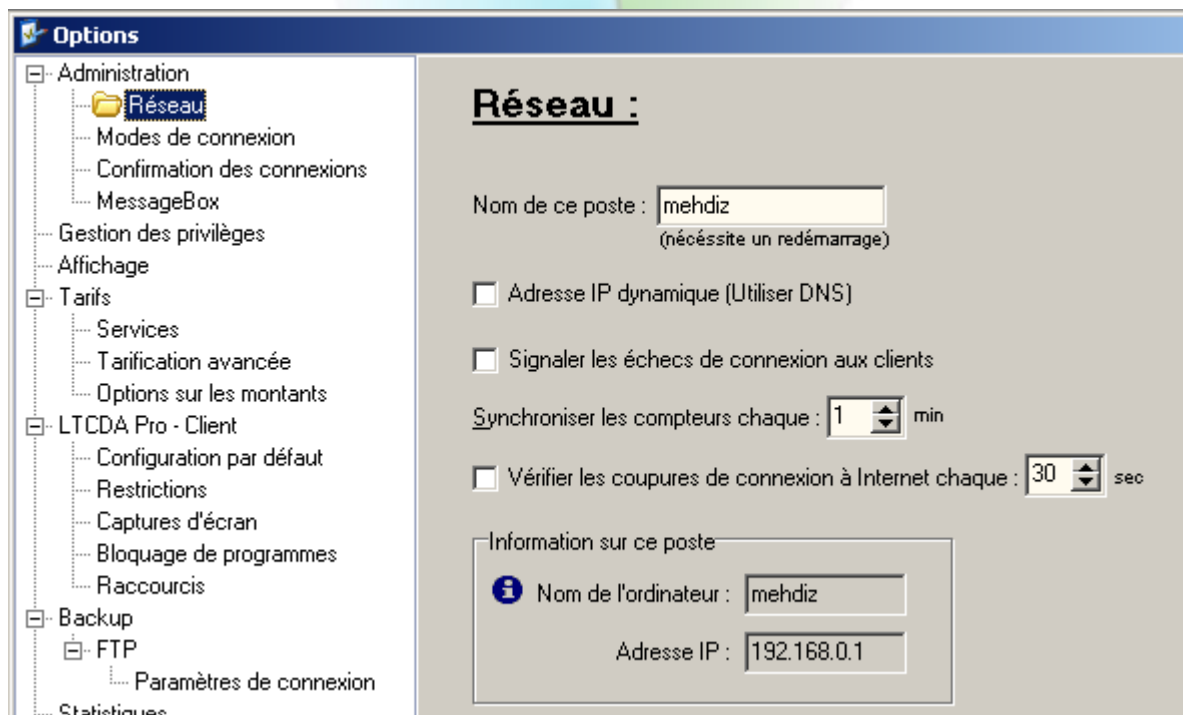
IV. Configuration

IV.1. Configuration de l'application "Gérant"

IV.1.a. Administration




(1) Réseau



Adresses IP dynamiques : cocher cette case si les postes clients ont des adresses IP dynamiques, c'est à dire qui ne sont pas fixes. Si cette case est cochée, LTCDA utilisera les noms des postes clients pour les contrôler.

Notez qu'il est préférable d'avoir des adresses IP fixes.

Signaler les échecs de connexion aux clients : cocher cette case si vous voulez qu'un message d'erreur soit affiché lorsque "LTCDA Gérant" n'arrive pas à atteindre "LTCDA Client" sur un poste donné.

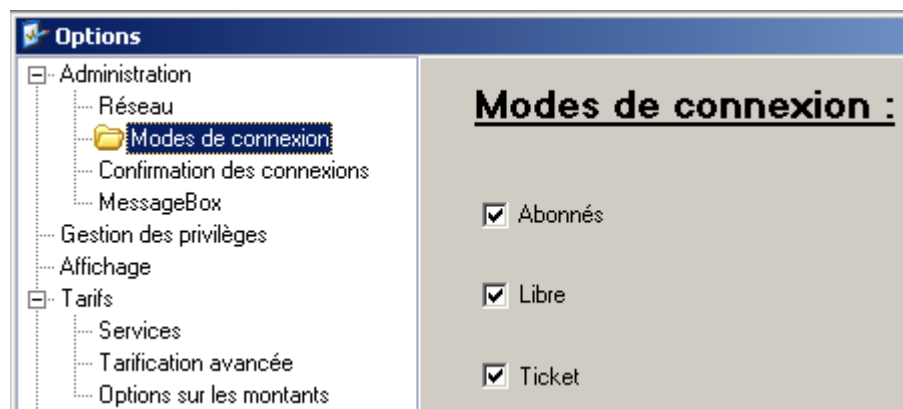
Notez que dans tous les cas, l'icone  est affichée sur le dessin du poste en question.

Synchroniser les compteurs chaque X min : afin de corriger les éventuels décalages des compteurs client et vérifier qu'ils sont bien lancés, LTCDA Gérant fait une synchronisation automatique avec l'intervalle indiqué ici.

Vérifier les coupures de connexion à Internet chaque X sec : un petit plus pour vérifier que la connexion Internet est bonne. En cas de déconnexion, tous les compteurs nécessitant Internet seront suspendus.

Pour la détection de déconnexions et la reconnexion automatique, je vous conseille le logiciel gratuit [ADSLAutoconnect](#)

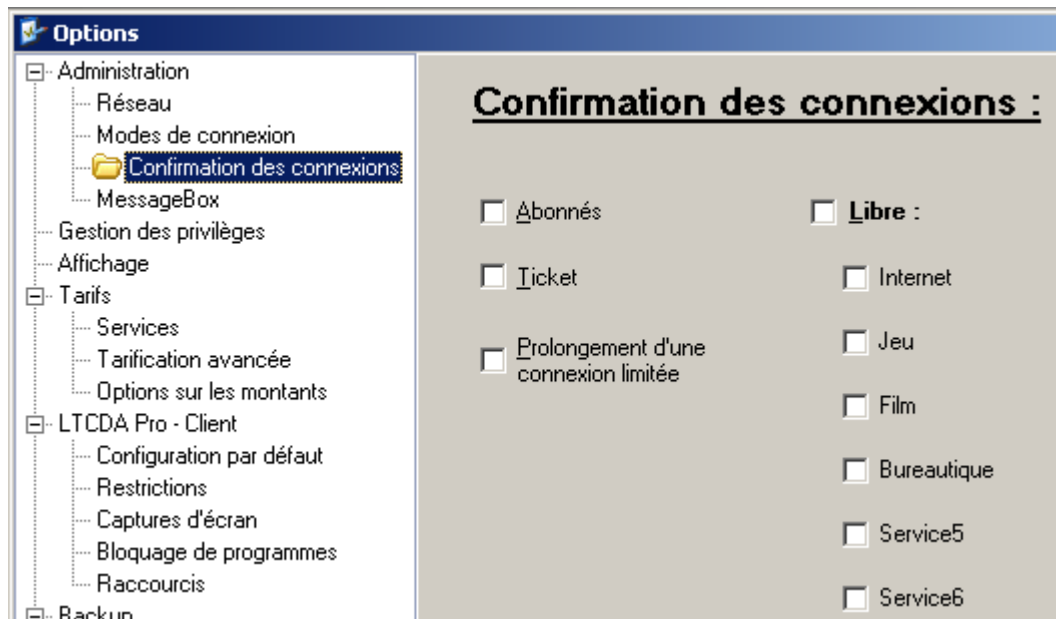
(2) Modes de connexion



Indiquer ici les types de clients que vous avez :

- **Abonnés** : ils ont un compte chez vous (username+password) et l'alimentent régulièrement
- **Libre (ou non abonné)** : sont des clients anonymes qui paye selon la durée d'utilisation
- **Ticket** : les tickets sont à mi-chemin entre abonné et non abonné. C'est une sorte de carte prépayée.
Vous générez des tickets de différentes durées que vous allez vendre aux clients.
Un ticket peut être utilisé sur plusieurs sessions, jusqu'à sa consommation totale ou l'arrivée à sa date d'expiration.

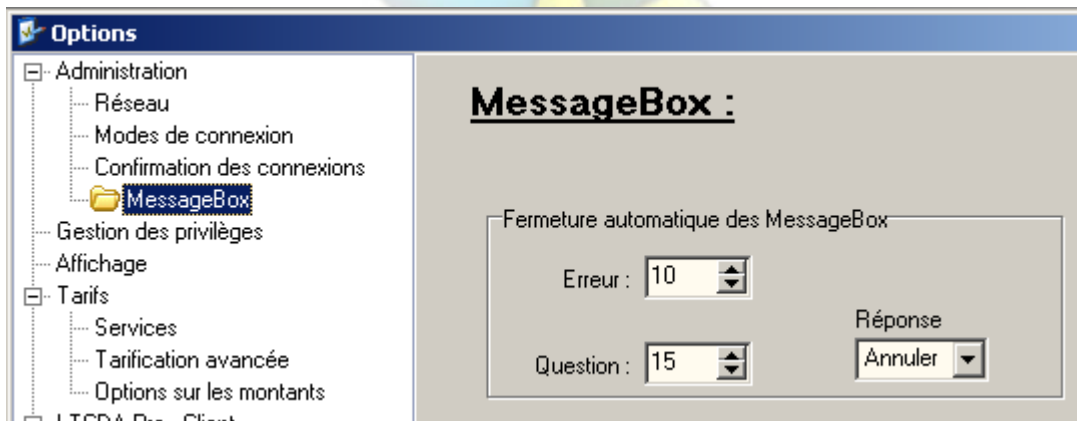
(3) Confirmation des connexions



Cocher ces cases afin de contrôler les connexions (plus précisément : les ouvertures de sessions)
 Vous pouvez, par exemple, laisser les abonnés entrer sans confirmation du gérant et demander la confirmation de ce dernier pour les connexions des non abonnés

La confirmation "Prolongement d'un connexion limitée" concerne les utilisateurs non abonnés ayant choisi de limiter (eux-même ou en vous le demandant)

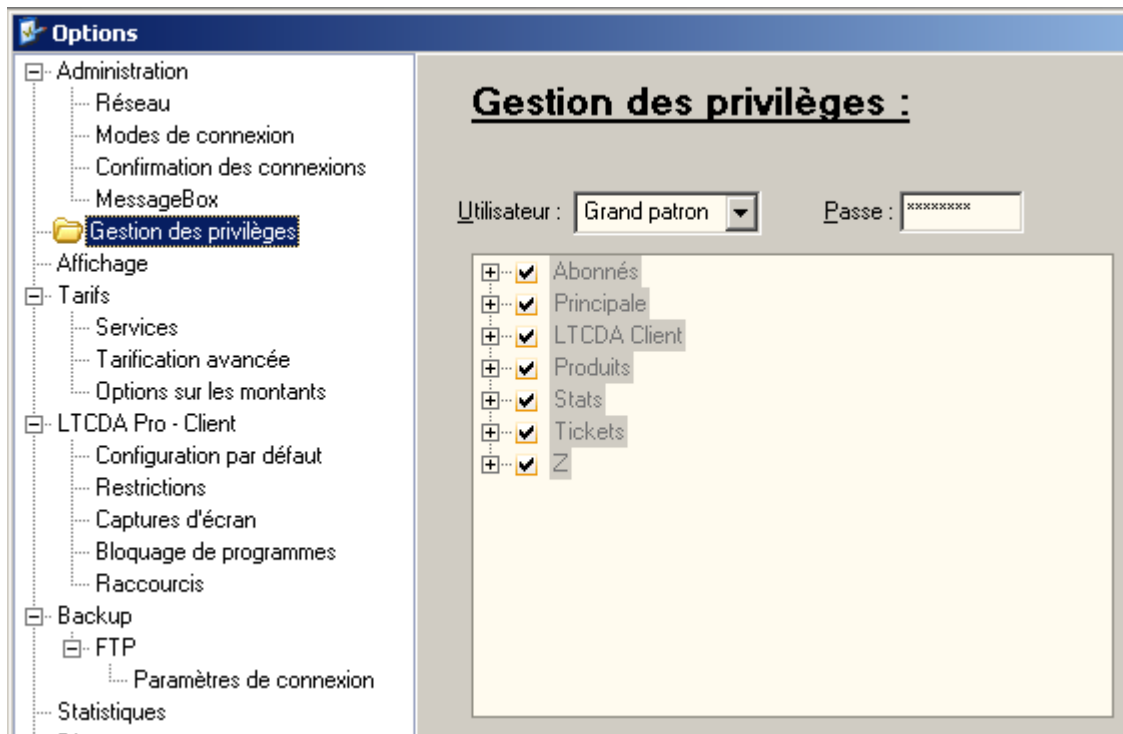
(4) MessageBox



Vous pouvez configurer ici la fermeture automatique des messages affichés par LTCDA (questions, messages d'erreur...)

Ceci évite à LTCDA de se bloquer en votre absence (un gérant de cybercafé reste rarement devant son PC plus de 10 minutes d'affilée :)

IV.1.b. Gestion des privilèges



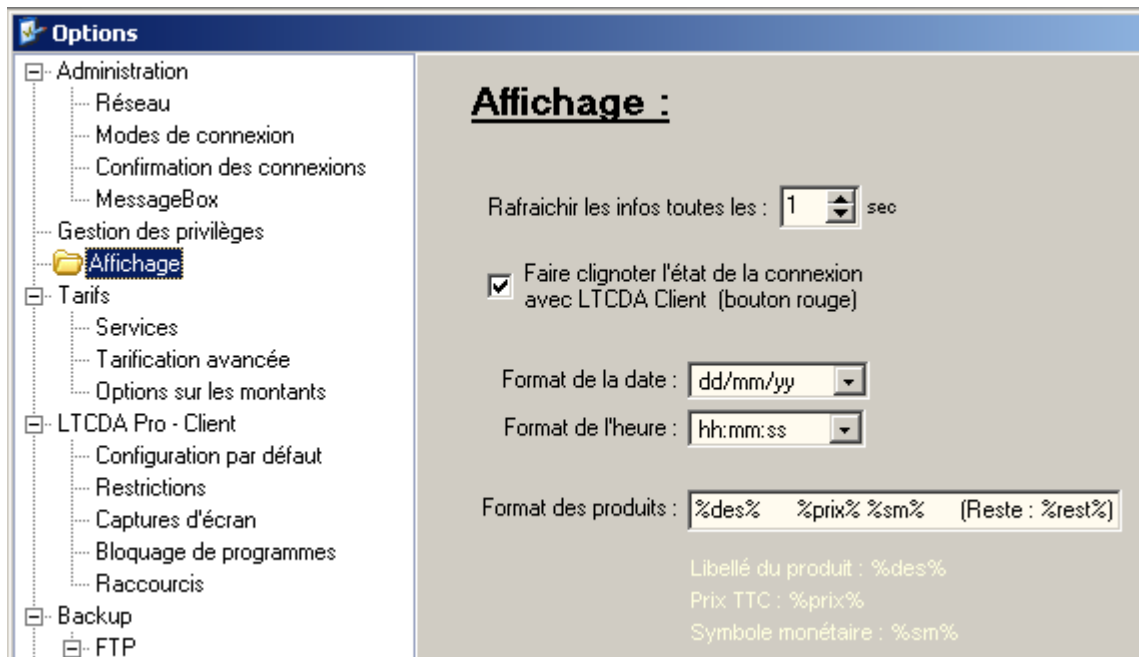
LTCD A Pro Gérant peut gérer jusqu'à (04) utilisateurs, ou plutôt profile utilisateur :

"Grand patron", "Gérant", "Employé 1", "Employé 2"

Affectez à chaque profile utilisateur, un mot de passe et un ensemble de privilèges (actions autorisées).

Si vous êtes le seul à gérer votre cybercafé, vous serez bien-sûr le "Grand patron", inutile de configurer les autres utilisateurs

IV.1.c. Affichage



Rafraichir les infos toutes les X sec : les informations des connexions en cours (fenêtre principale de LTCDA Gérant) sont rafraichies ou actualisées toutes les secondes par défaut. Afin d'économiser vos ressources (même si l'économie est négligeable), vous pouvez augmenter l'intervalle à quelques secondes.

Format des produits : ceci est le format par défaut pour l'affichage de la liste des produits dans la barre des produits (fenêtre principale de LTCDA Gérant).

Il est possible de personnaliser ensuite ce format pour chaque catégorie (exemple : pour les produits de types service comme le scan ou la gravure, on va enlever "**(Reste : %rest%)**")

IV.1.d. Tarifs

Tarifs :

Cette rubrique vous permet d'adapter LTCDPro à la tarification que vous souhaitez appliquer dans votre cybercafé

Services :
Permet de définir les différents services (Internet, Jeu, Film...) en précisant leur tarif horaire, leur activation...

Tarification avancée :
Permet de configurer la tarification plus en détail afin d'offrir des réductions aux "bons" clients

Format :
Options d'affichage et d'arrondissement des prix

(1) Services

Services :

Différencier les abonnements par services

Service	Tarif normal	Tarif abonné	Activé	Internet
Internet	60	50	<input checked="" type="checkbox"/>	<input checked="" type="checkbox"/>
Jeu	60	50	<input checked="" type="checkbox"/>	<input type="checkbox"/>
Film	50	40	<input checked="" type="checkbox"/>	<input type="checkbox"/>
Logiciels	50	40	<input type="checkbox"/>	<input type="checkbox"/>
Service5	0	0	<input type="checkbox"/>	<input type="checkbox"/>
Service6	0	0	<input type="checkbox"/>	<input type="checkbox"/>

Différencier les abonnements par services : décochez cette case si vous souhaitez qu'un abonné se connecte au service de son choix même si il n'a payé que pour un seul service.

Exemple : il achète 20h internet. Si cette case est décochée, il pourra ouvrir une session Jeu.

Tableau des services : indiquez ici le nom des services que vous avez ainsi que leurs tarifs horaires.

Cochez la case "**Internet**" si le service en question a besoin d'une connexion Internet. Ceci mettra le compteur en pause, en cas de perte de la connexion Internet.

(2) Tarification avancée

Service	Durée	Mont.
Internet	00:01	0,00
Internet	00:10	10,00
Internet	02:00	100,00
Internet	03:00	140,00
Jeux	00:01	0,00
Film	00:01	0,00

Service : Jeux

Durée : 0 H 20 M

Montant : 15 Calculé (Avec le tarif indiqué dans le champs Montant)

Modifier Ajouter

- Créez des forfaits grace à cette fenêtre.
- Les forfaits sont pris en compte pour les connexions libres et peuvent aussi servir pour faire des ticket plus rapidement (sans recalculer le montant à chaque fois).
- LTCD Pro prend en compte le forfait qui contient la durée écoulée. Le forfait change automatiquement quand la durée consommée va dans un autre intervalle.

Exemples :

0m -> 1m : montant=5da

1m -> 1H : montant=60 da/H (calculé)

1H -> 2H : montant=110

2H -> 3H : montant=150

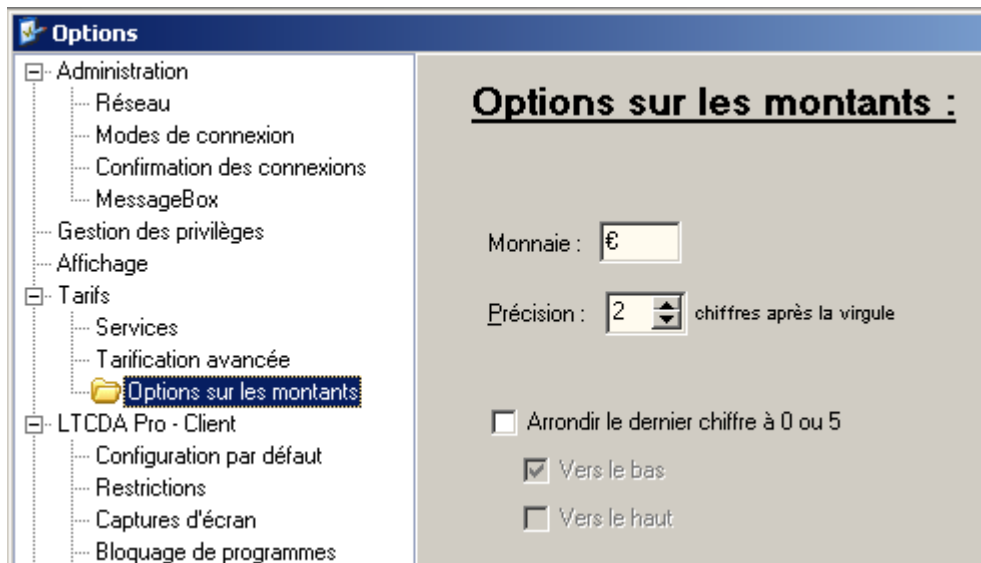
Au delà de 3H, il compte avec le tarif normal

• **Voici comment créer des forfaits :**

- Choisir le service
- Choisir la durée
- Entrer le montant total de la durée ("Calculé" décochée)
ou le tarif horaire à utiliser ("Calculé" cochée)
- Cliquer sur Ajouter

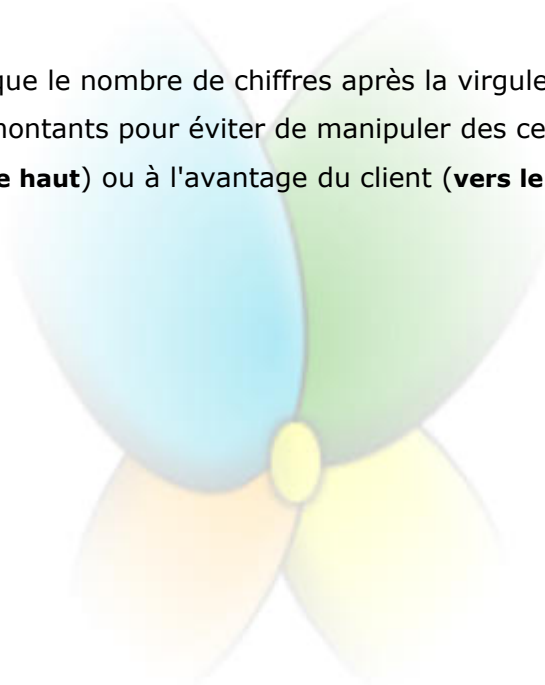
Note : Pour gagner du temps, utilisez le **copier/coller** dans cette fenêtre

(3) Options sur les montants



Indiquer ici la monnaie ainsi que le nombre de chiffres après la virgule.

Il est possible d'arrondir les montants pour éviter de manipuler des centimes. A vous de choisir si c'est à votre avantage (**vers le haut**) ou à l'avantage du client (**vers le bas**) :



IV.1.e. LTCDPro – Client

Options

- Administration
 - Réseau
 - Modes de connexion
 - Confirmation des connexions
 - MessageBox
- Gestion des privilèges
- Affichage
- Tarifs
 - Services
 - Tarification avancée
 - Options sur les montants
 - LTCDPro - Client**
 - Configuration par défaut
 - Restrictions
 - Captures d'écran
 - Bloquage de programmes
 - Raccourcis
- Backup
 - FTP
 - Paramètres de connexion

Cette rubrique permet de définir des pré-reglages pour les postes clients.

Ces réglages ne prennent pas effet ici mais sont seulement sauvegardés comme modèles.

Pour les appliquer à un ou plusieurs postes, sélectionnez-les dans la fenêtre principale et cliquez sur "Configuration" puis sur "Configurer les postes sélectionnés"

Bloquage de programmes :
Permet de créer des listes de programmes à bloquer pour chaque service (exemple : bloquer Internet Explorer si le client ouvre une session de Jeu)

Raccourcis :
Permet de créer des raccourcis fixes que le client ne pourra pas supprimer

Restrictions :
Permet de créer des restrictions en changeant les valeurs de la base de registre de Windows. Ceci permet de cacher des menus...

[\(1\) Voir « III.2.d. Configuration par défaut »](#)

(2) Captures d'écran

Options

- Administration
 - Réseau
 - Modes de connexion
 - Confirmation des connexions
 - MessageBox
- Gestion des privilèges
- Affichage
- Tarifs
 - Services
 - Tarification avancée
 - Options sur les montants
 - LTCDPro - Client
 - Configuration par défaut
 - Restrictions
 - Captures d'écran**
 - Bloquage de programmes

Résolution des miniatures : 200 x 150

Résolution des agrandissements : 800 x 600

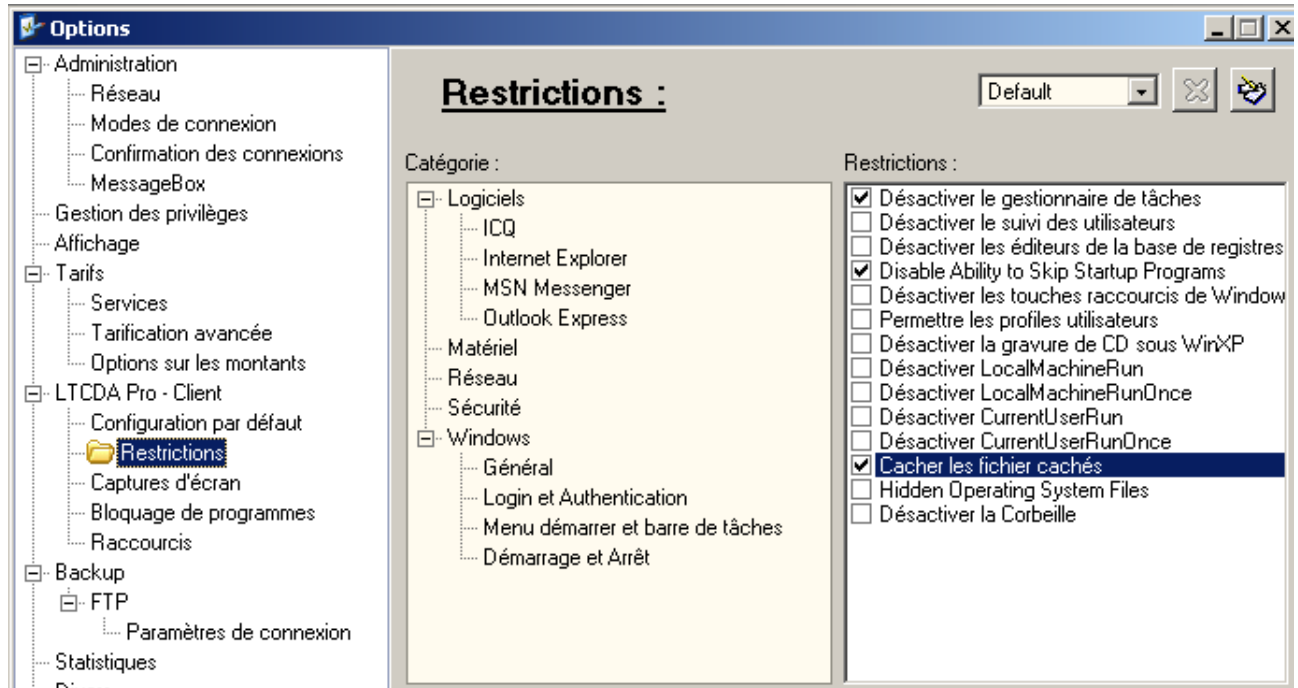
Format de l'image

- BMP
- JPG
- GIF
- PNG

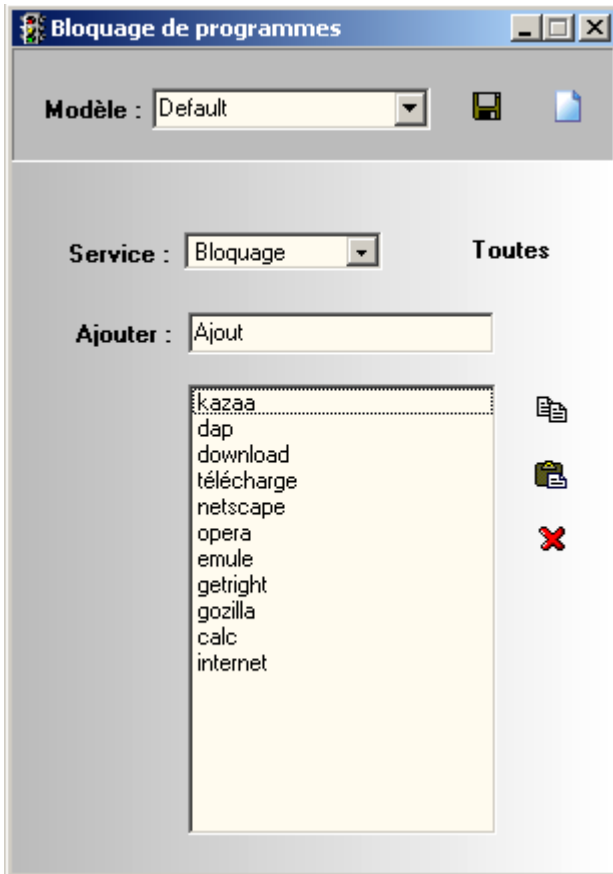
Zipper

Compression :

(3) Restrictions



(4) Blocage de programmes



Remplir, pour chaque service, la liste des mots-clés à bloquer. Voici un exemple ci-dessus. Ces mots-clés doivent apparaître dans le titre de la fenêtre du programme ou du site à bloquer. Des opérations de copier/coller sont possibles pour gagner du temps :) La liste "Bloquage" correspond aux programmes à bloquer quand le PC n'est pas occupé. Pour y mettre toutes les listes, cliquez sur "Toutes".

(5) Raccourcis

The screenshot shows the 'Load From Datas' application window. At the top, there is a 'Modèle' dropdown set to 'Default' and a message: 'Glissez-Lachez des raccourcis directement depuis le menu démarrer ou l'explorateur'. Below this are icons for 'INTERNET', 'JEUX', 'FILMS', 'LOGICIELS', and 'DIVERS'. The main area contains a table with the following data:

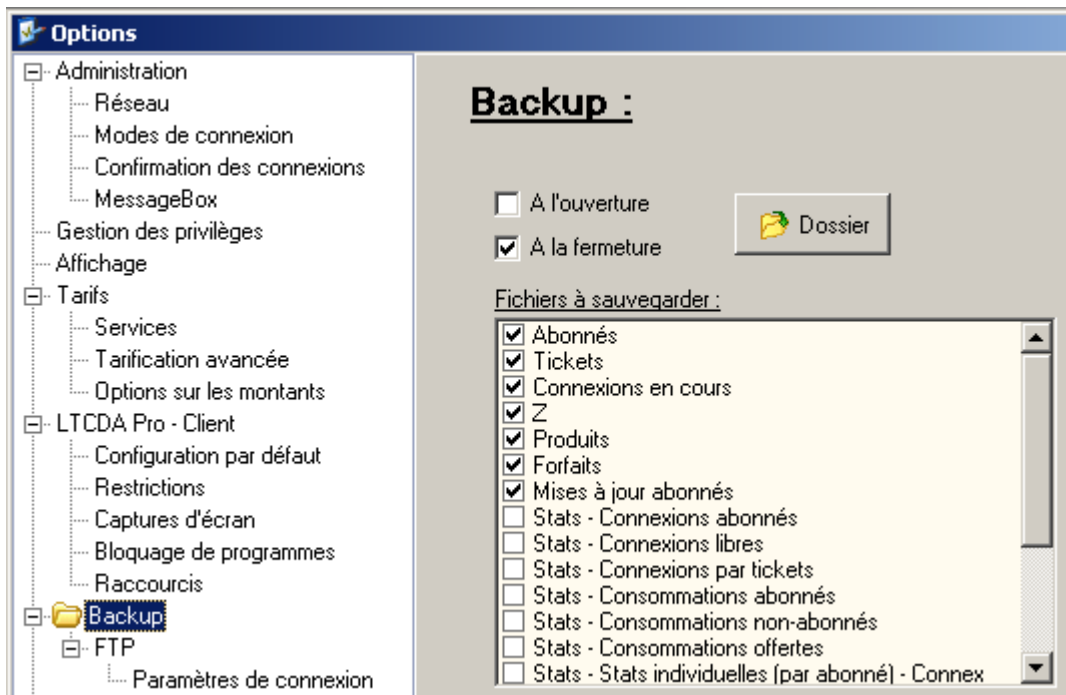
Titre	Année	Genre	Dispo	Numero
Desperate Housewives	2004	Série TV		001
Prison Break	2005	Série TV		002
King Kong	2005	Fantastique		003

To the right of the table is a section titled 'Cliquer sur le rectangle pour choisir une image' which displays a movie poster for 'King Kong'. Below the poster are input fields for 'n°' (003), 'Année' (2005), 'Genre' (Fantastique), and 'Titre' (King Kong). There is also a 'Chemin' field with a 'Parcourir...' button. At the bottom right, there are checkboxes for 'Disponibles pour les services' with options: Internet, Jeux, Films, Service6, Service7, and Service8.

Création de raccourcis fixes.

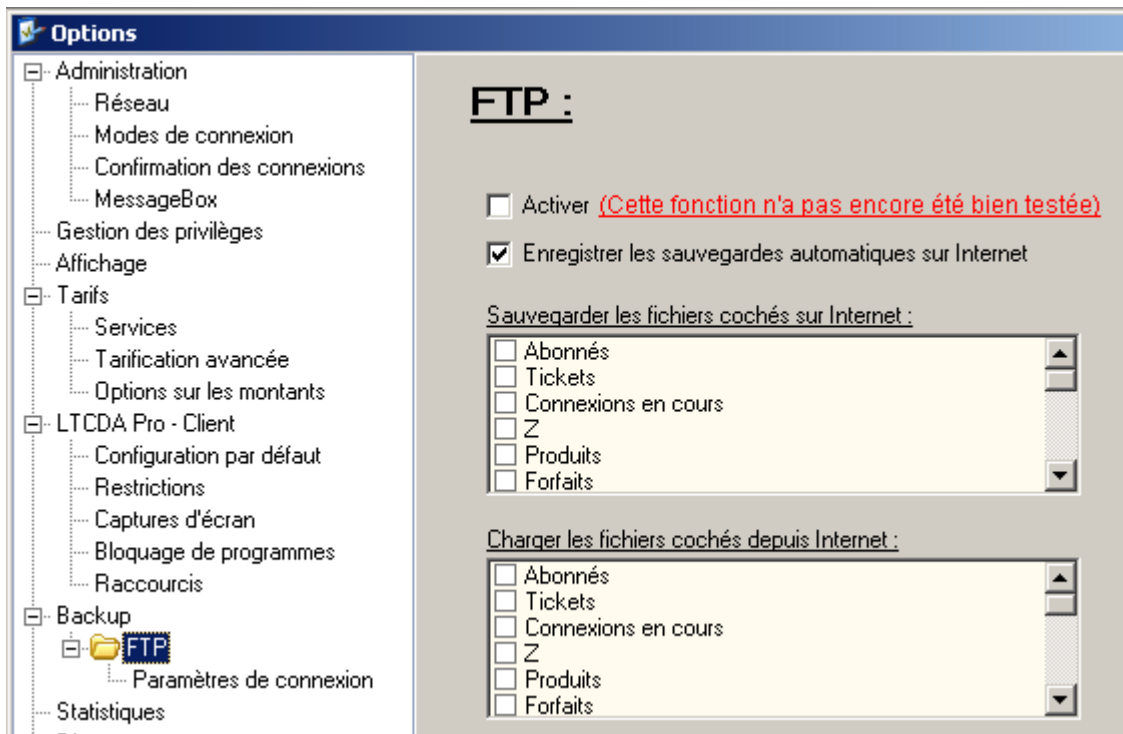
Vous pouvez procéder par "glisser/déposer" ou entrer les informations manuellement.

IV.1.f. Backup

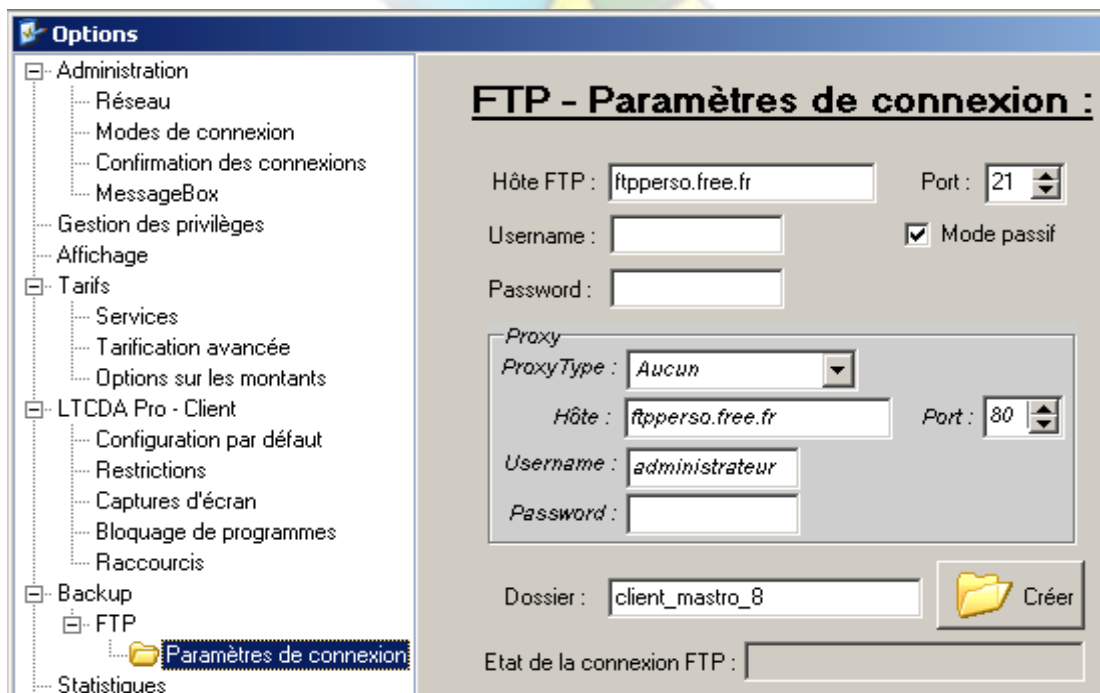


Pour sauvegarder automatiquement une partie ou la totalité de vos données, sélectionnez les options suivantes :

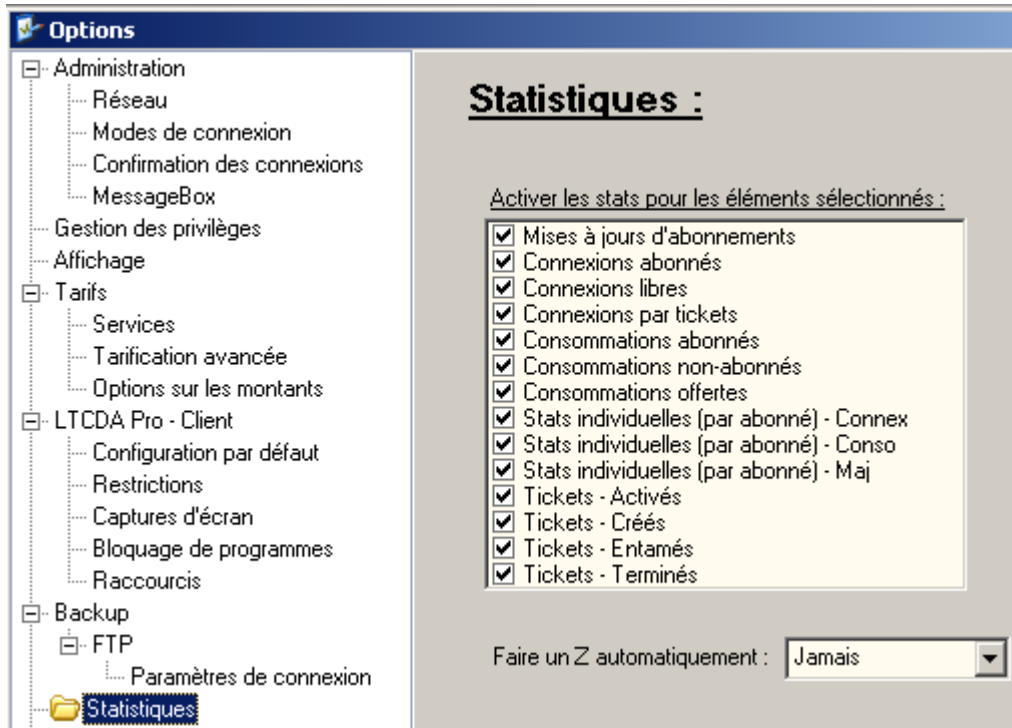
- Dossier : le dossier où seront stockées vos données. De préférence, choisir un dossier dans le "D:\"
- A l'ouverture : cochez cette case afin de faire une sauvegarde lors du lancement de LTCDA Pro Gérant
- A la fermeture : cochez cette case afin de faire une sauvegarde lors de la fermeture de LTCDA Pro Gérant
- Liste des données à sauvegarder

(1) FTP

Si vous avez un site Internet, vous pouvez y sauvegarder vos données. Ca fera une sauvegarde bien utile au cas où votre PC tombe gravement en panne (disque dur...)

Paramètres de connexion

IV.1.g. Statistiques



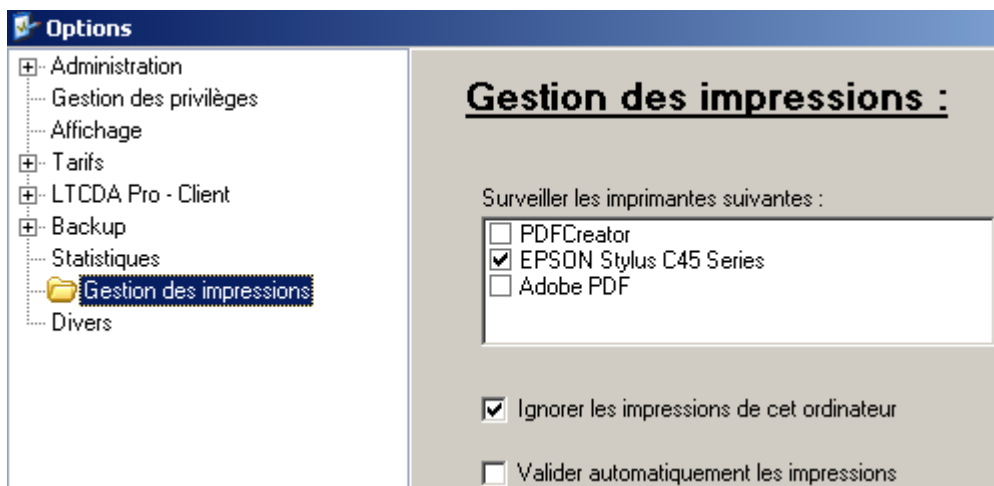
Indiquez ici la liste des données à stocker en vue d'une étude statistique.

Faire un Z automatiquement : Permet de faire un Z automatique à un intervalle régulier (tous les jours, toutes les semaines...)

Il est possible de faire un Z **manuellement**, dans le menu de la fenêtre principale (**Stats->Z**)

[Plus de détails sur la fonction Z](#)

IV.1.h. Gestion des impressions



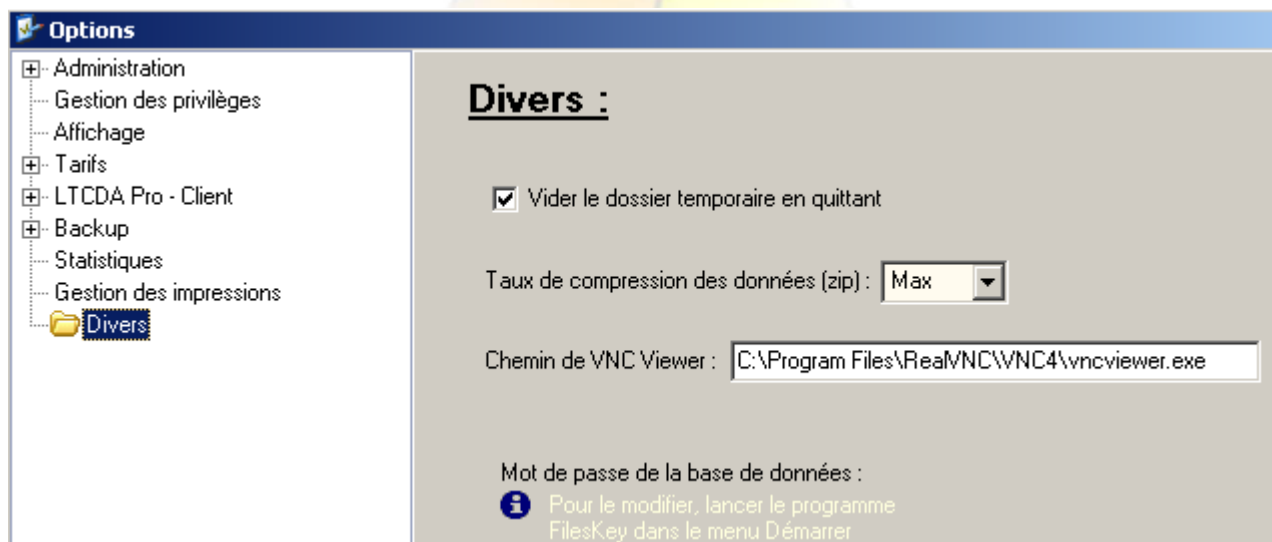
Choix des imprimantes à surveiller (pour éviter les imprimantes PDF comme PDFCreator) : Il suffit de cocher les imprimantes à surveiller.

Ignorer les impressions de cet ordinateur : Cochez cette case uniquement si le poste du gérant sert aussi de poste client (Mode automatique).

Valider automatiquement les impressions : Cochez cette case si vous voulez que les impressions soient automatiquement comptabilisées, sans vérification de votre part.

Tarif : Le choix du tarif de l'impression se fait au niveau de la gestion des produits. Il suffit d'indiquer le prix du produit « Impression N&B » dans la catégorie « Services ».

IV.1.i. Divers



V. Fonctionnalités

V.1. Abonnements

LTCDA Pro :: Abonnés

Fichier Liste des membres Options

PC	Username	Restant	Crédit	Internet	Jeux	Màj Mont	Écoulé	Dernier accès
	mehdiz	01:07:51	0,00	00:07:51	01:00:00	100,00	00:52:09	n/a
0	0	TOTAUX (1) :	01:07:51	0,00	00:07:51	01:00:00	100,00	00:52:09

Service : Internet

Connexion durant ce mois : Crédit :

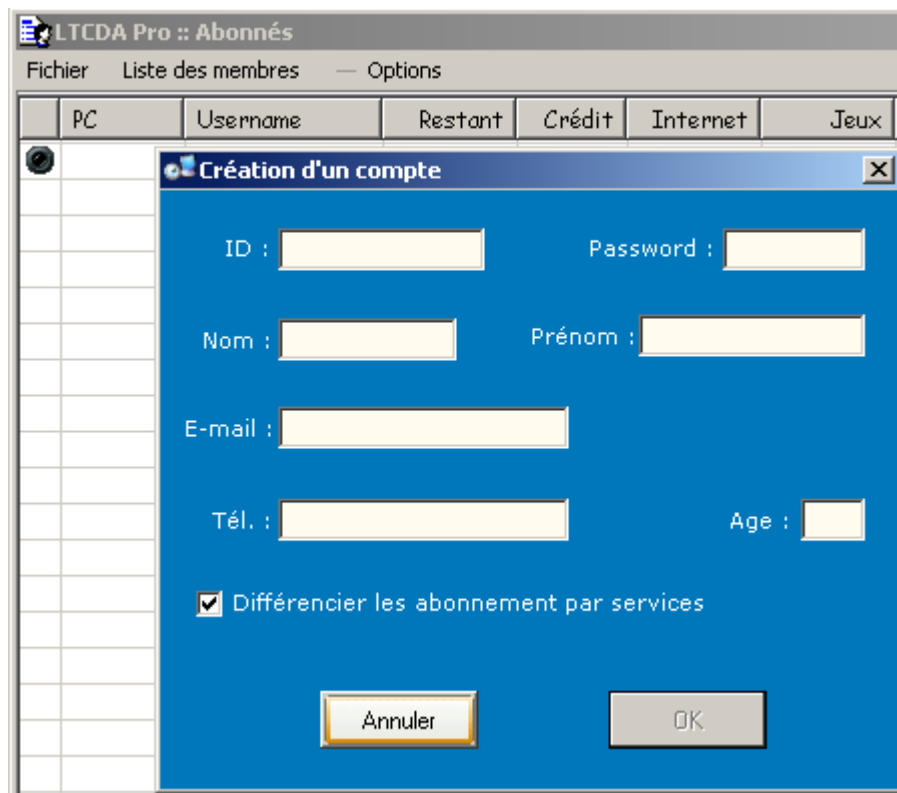
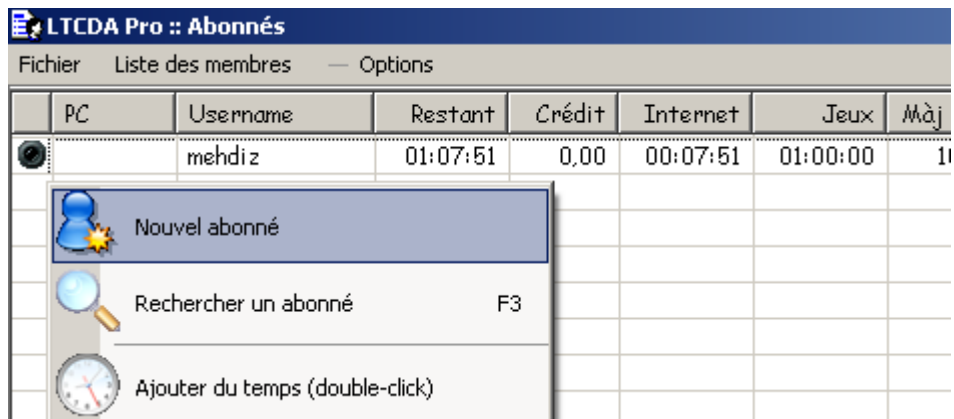
Durée : Montant :

Consommables :

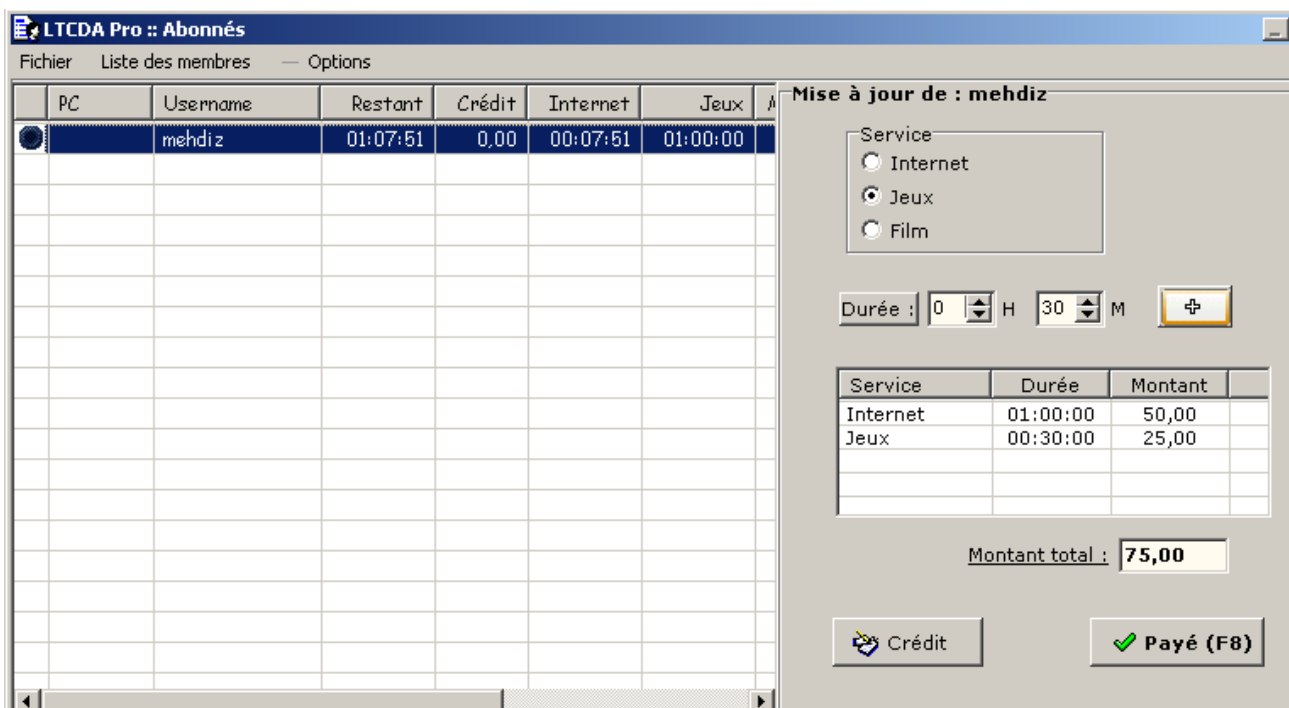
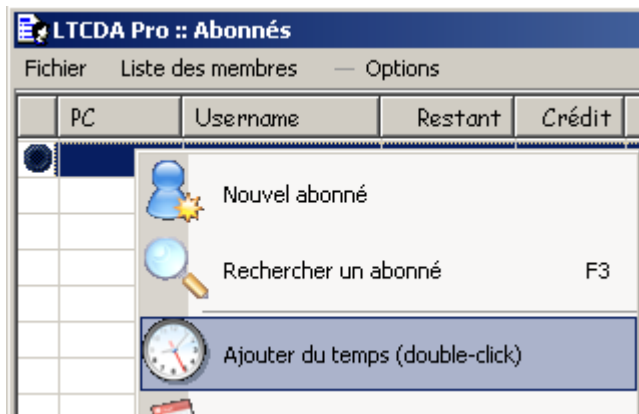
Màj totale : Montant total :

[Fiche client](#)

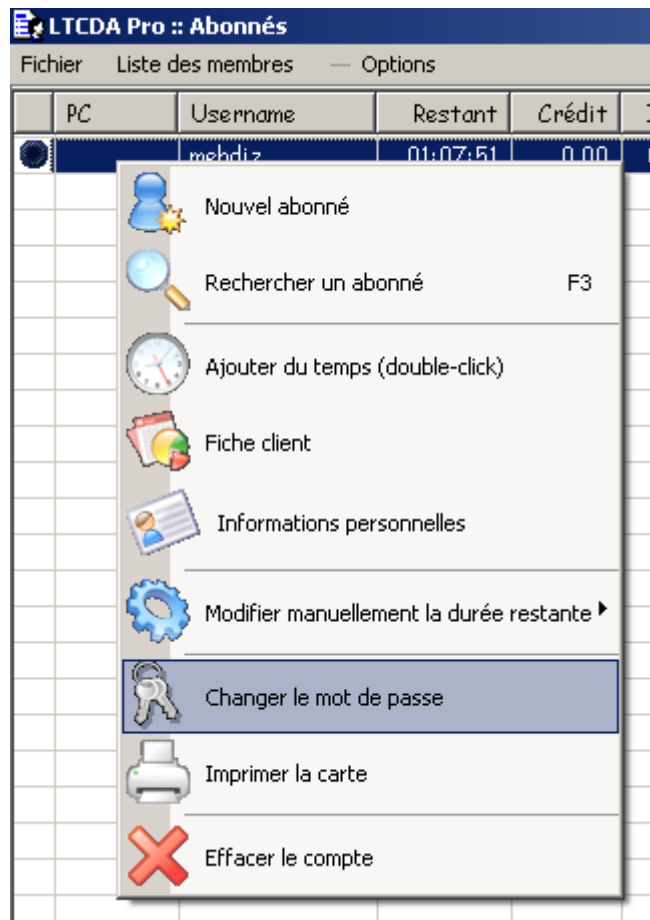
V.1.a. Créer un compte



V.1.b. Mettre à jour ou renouveler un compte



V.1.c. Modifier le mot de passe d'un compte

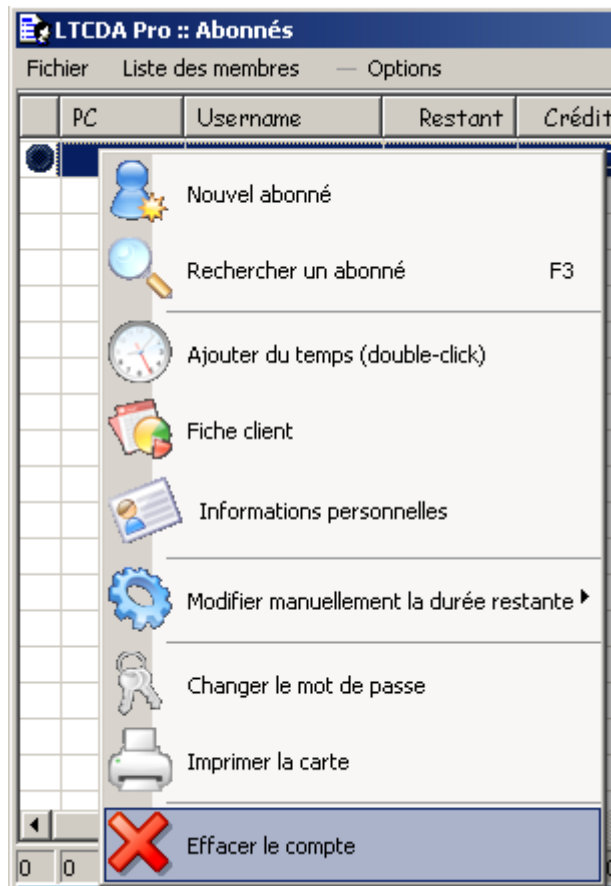


Le **gérant** peut changer le mot de passe de l'abonné depuis ce menu :
 - Entrer l'ancien mot de passe puis le nouveau.

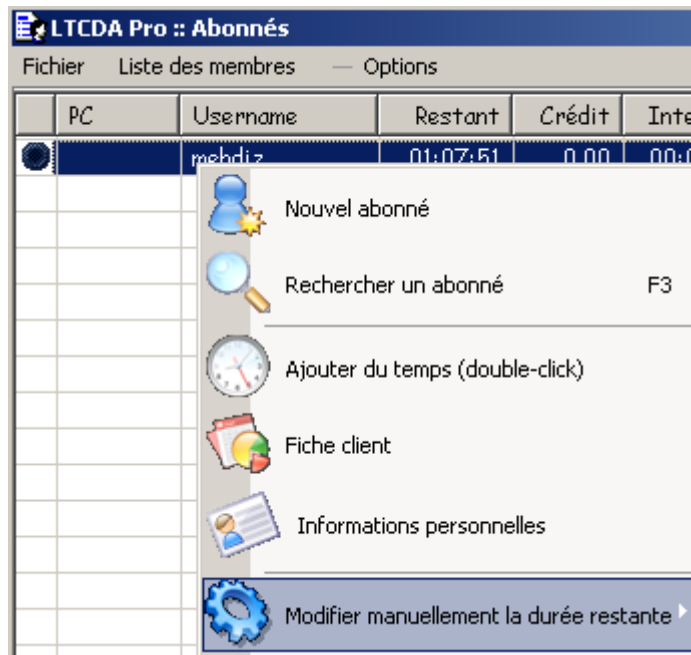
Le client peut changer son mot de passe à distance :

Dans la fenêtre de blocage (LTCDA Client), il doit entrer son "Nom d'utilisateur" et laisser le champs "Mot de passe" **VIDE**. Ensuite il clique sur Internet ou Réseau (c'est pareil). Son nouveau mot de passe lui sera demandé avec une saisie de confirmation.

V.1.d. Supprimer un compte



V.1.e. Corriger la durée restante



Cette manipulation est à titre **exceptionnel**. Ne l'utilisez qu'en cas d'erreur.

Pour ajouter du temps à un abonné, cliquez plutôt sur "Ajouter du temps" ou double-cliquez dessus.

V.2. Blocage de programmes et sites indésirables

V.2.a. Automatique

Pour détecter et fermer les logiciels (ou sites) indésirables, utilisez cette fonction.

Il vous suffit de :

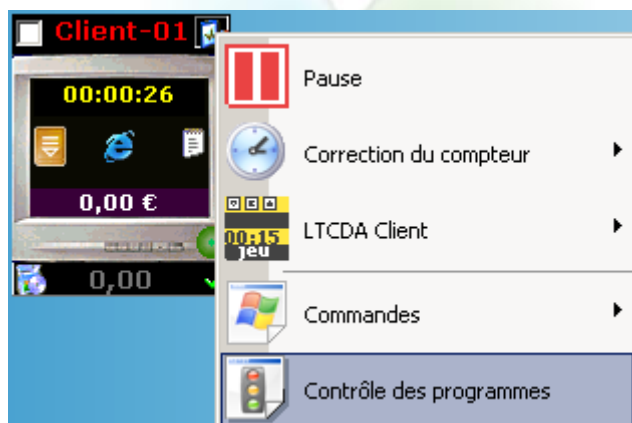
- remplir la liste des programmes à bloquer (une liste par service) avec des mots clés comme "emule", "sex"...

L'accès à ces listes se fait comme suit :

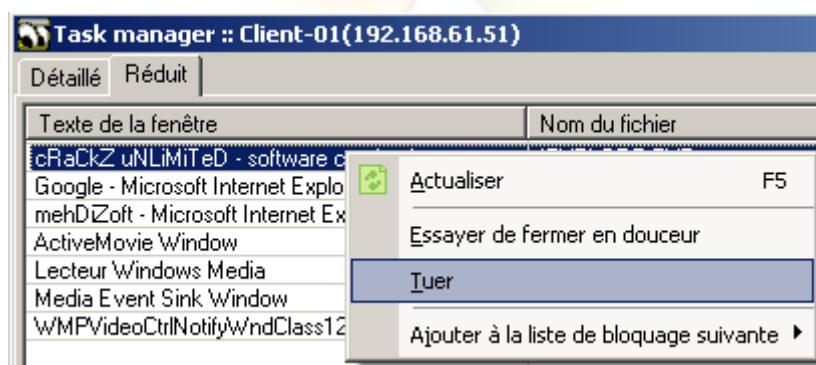
["Options -> LTCDA Pro-Client -> Blocage de programmes"](#)

- Cocher, si ce n'est pas déjà fait, cette option dans la [config par défaut](#) des clients

V.2.b. Manuel



Obtenir la liste des programmes et sites lancés sur un poste donné

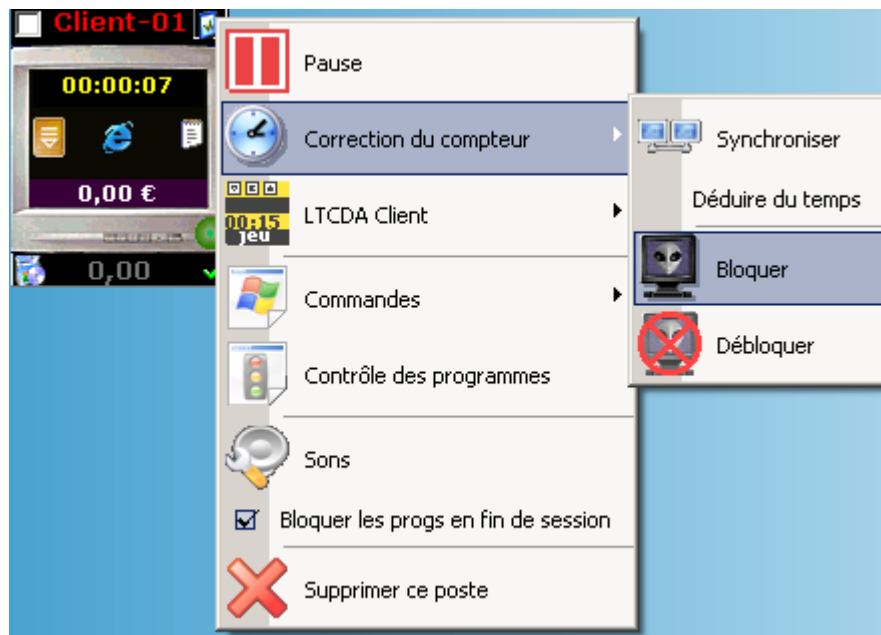


Fermer un programme donné

V.3. Blocage des PC inactifs

Grâce à cette fonction le poste du client est automatiquement bloqué après la fin de son utilisation.

Dans certains cas, vous pouvez avoir besoin de bloquer/débloquer un (ou plusieurs) poste(s) manuellement :



V.5. Changement de poste

Un client veut changer de poste.

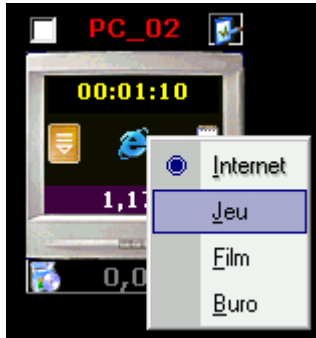
Comment faire pour ne pas perdre les informations de sa consommation précédente ?

- 1 - Le client se déconnecte (ou vous le déconnectez vous-même)
- 2 - La consommation (connexion et/ou consommables) du client est affichée comme étant non payée (en bas du poste)
- 3 - Le client se connecte sur un autre PC
- 4 - Vous **glissez sa consommation sur le nouveau poste**
- 5 - Voilà ! la nouvelle connexion prend en compte la consommation précédente

V.6. Changement de service

Le client veut changer son type de service (Jeu -> Internet), il y a **deux possibilités**:

- 1 - il se déconnecte lui-même, puis se reconnecte en utilisant l'autre service
- 2 - vous le faites à sa place en cliquant sur l'image qui représente le service



Dans les deux cas, sa consommation précédente sera ajoutée à la liste des connexions non payées.

V.16. Gestion des impressions

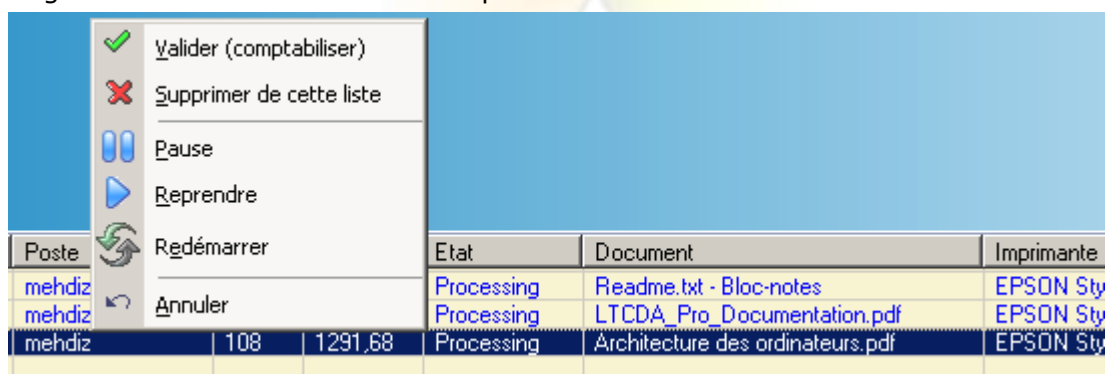
LTCDA Pro prend en charge la surveillance (comptabilisation) des impressions depuis la v3.26.

Le but : savoir qui imprime quoi et l'inclure dans sa session.

Quand un client imprime une ou plusieurs pages, cela vous est notifié en bas de la fenêtre principale du programme Gérant.

Vous pouvez ensuite valider (comptabiliser) l'opération et l'ajouter au montant du client.

Vous pouvez aussi suspendre/reprendre/annuler une impression comme dans le gestionnaire de Windows grâce au menu de la liste des impressions :



Configuration : Voir la rubrique [« IV.1.h. Configuration LTCDA Pro Gérant - Gestion des impressions »](#)

V.32. Tickets

Pass	PC	Activé le	Service	Restant	Montant
ZhhZhm		24/08/04 00:04:02	Internet	01:00:00	60,00
ZmDmim		24/08/04 00:04:02	Internet	01:00:00	60,00
ZhZihZ		24/08/04 00:04:02	Internet	01:00:00	60,00
ehhimD		24/08/04 00:04:02	Internet	01:00:00	60,00
eiiDei		24/08/04 00:04:02	Internet	01:00:00	60,00

Fenêtre de gestion des Tickets

Les tickets vous permettent de fidéliser vos clients et de simplifier leurs paiements.

Un ticket est un simple mot de passe permettant à un client de se connecter à un service (Internet, Jeu...) pendant une certaine durée (5h, 20, 50h...)

Vendez ces tickets (mots de passe) à l'avance et soyez tranquilles.

Le client n'aura qu'à entrer le mot de passe pour se connecter. Vous n'aurez donc rien à faire:)

Si il ne consomme pas toute la durée, la durée restante sera disponible pour d'autres sessions.

Création et impression de tickets :

Il vous suffit de choisir le service, la durée, le montant et le nombre de tickets à générer.

Pour qu'un tickets soit valide, il faut l'activer (durant la génération ou après grâce au menu).

Vous pouvez les imprimer suivant un modèle préalablement choisi (environ 20 tickets/page)

Utiliser le menu Forfaits pour ne pas avoir à entrer la durée et le montant à chaque fois.

V.3. Zed

Le Z est une notion connue dans les bonnes vieilles caisses enregistreuses.

Faire un Z revient à calculer la somme encaissée depuis le dernier Z.

C'est donc un outil statistique simple mais très pratique.

Vous connaîtrez ainsi la somme encaissée durant la journée, durant la semaine...

Vous pouvez [programmer la création du Z](#) (tous les jours, toutes les semaines..), aller dans les options du gérant, rubrique statistiques

Pour faire un Z ou voir la liste complète des Z effectués, ouvrez la fenêtre dédiée comme suit :



Menu pour accéder au Z

Faire un Z

Début : 25/11/2006 00:00:57 Fin : 25/11/2006 00:02:04

TOTAUX			
Durée des Connex	Connex	MAJ	Conso diverses
00:00:22	0.37	0.00	140.00
			140.37

Détails :

Conso	
Produit	Nombre
Snickers	1
Fromage	1
Gravure CD	2

NON-ABONNES

Durée des Connex	Montant des Connex Libres	Conso diverses	Montant Total
00:00:22	0.37	140.00	140.37

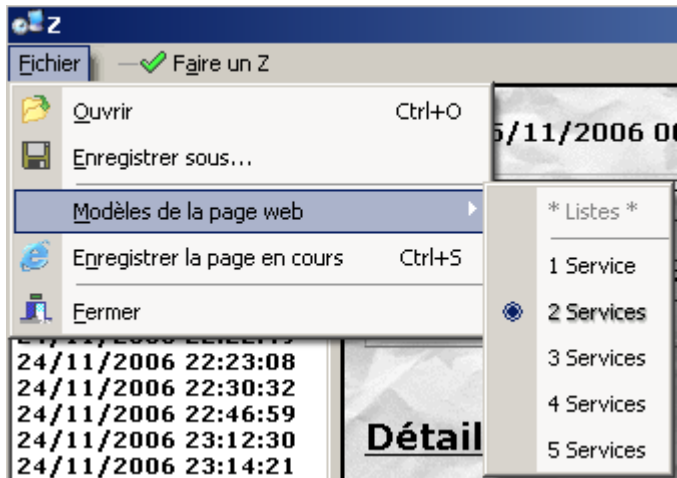
Liste des Z
(cliquer pour avoir les détails à droite)

Fenêtre de gestion des Z

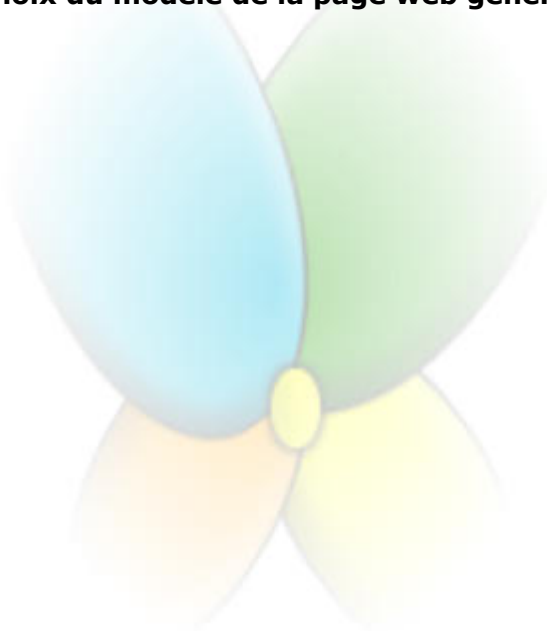
L'enregistrement de la page web générée (à droite) est bien-sûr possible (Ctrl+S)

V.33.a. Modèles de pages web :

La page web suit un modèle que vous pouvez modifier (avec certaines connaissances HTML et parfois en JavaScript). Il existe, par défaut (05) modèles pour 1, 2, 3, 4 ou 5 services actifs



Choix du modèle de la page web générée



VI. Achat

LTCDA Pro ne coûte que **10 Euros** (65 FF) par poste client

Les mises à jour complètes vous sont envoyées gratuitement !

Modes de paiement :

1) Sur Internet :

Vous pouvez acheter la version complète sur un des sites partenaires

<http://mehdizsoft.free.fr/fr/buy.php>

Vous recevrez la version complète avec le programme d'activation dès la validation de votre achat.

2) Voie postale :

Envoyer moi une lettre avec vos coordonnées et le nom du logiciel que vous voulez acheter (il y a un exemplaire imprimable dans le répertoire d'installation).

Vous recevrez la version complète (ou le code d'activation) dès la réception de votre courrier.

Adresse : ZOUBIRI Mohammed El Mehdi

Cité des 408 logements

Bâtiment 5 Cage A n°1

Boumerdès 35000 Algérie.

*Coupons réponse internationaux ou timbres postaux neufs (tarif étranger).

VII. Contact

Toutes les remarques, questions ou suggestions sont les bienvenues

Auteur : Mohammed El Mehdi ZOUBIRI

E-Mail : mehdizsoft@free.fr ou mehdizsoft@hotmail.com

Site Internet : <http://mehdizsoft.free.fr/>

MSN Messenger : mehdizsoft@hotmail.com

ICQ : 437-243-129

Adresse :

Cité des 408 logements

Bâtiment 5 Cage A n°1

Boumerdès 35000 Algérie

Je remercie Michel Bardou programmeur et concepteur du site : <http://phidels.com/>



VIII. Copyright

- 1) Tous les droits sont exclusivement possédés par l'auteur, Mohammed El Mehdi Zoubiri.
- 2) Cette version de LTCDA Pro est une version complète.
- 3) Vous êtes libre de distribuer la version d'évaluation par les moyens électroniques et faire autant de copies que vous voulez sur média électronique ou aimanté, tantque que tous les fichiers fournis avec le logiciel sont présents et inchangés.
- 4) La distribution partielle du programme n'est pas acceptée.
- 5) La commercialisation de LTCDA Pro est interdite sans l'autorisation préalable de l'auteur.
- 6) L'inclusion de la version d'évaluation de LTCDA Pro dans les CD-ROMs de shareware est autorisée.
- 7) LTCDA Pro est un logiciel payant "**Shareware**". Je compte sur votre bonne volonté pour m'envoyer -si vous ne l'avez pas encore fait- votre redevance à partir du menu d'aide, de mon site web ou par courrier (coupons réponses internationnaux). Toutes mes coordonnées sont dans la section [Achat](#)